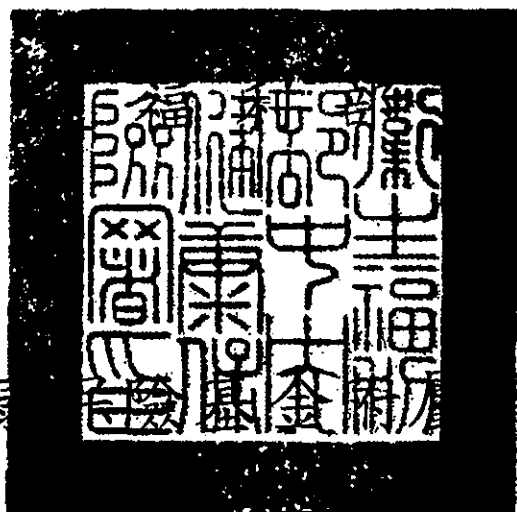


中華民國 106 年度

中央政府總預算案

衛

管



全民健康

單位預算

(非營業部分)

衛生福利部中央健康保險署 編

衛生福利部中央健康保險署

全民健康保險基金

目次

中華民國 106 年度

一、業務計畫及預算說明.....	第 1~9 頁
二、預算主要表	
(一) 收支餘絀預計表及說明.....	第 11~13 頁
(二) 餘絀撥補預計表.....	第 14 頁
(三) 現金流量預計表.....	第 15 頁
三、預算明細表	
(一) 保險收入明細表.....	第 17 頁
(二) 其他業務收入明細表.....	第 18 頁
(三) 業務外收入明細表.....	第 19 頁
(四) 保險成本明細表及說明.....	第 20~21 頁
(五) 其他業務成本明細表及說明.....	第 22~23 頁
(六) 行銷及業務費用明細表及說明.....	第 24~25 頁
(七) 業務外費用明細表及說明.....	第 26~27 頁
(八) 固定資產建設改良擴充明細表.....	第 28~29 頁
(九) 固定資產建設改良擴充資金來源明細表.....	第 30~31 頁
(十) 固定資產建設改良擴充計畫預期進度明細表.....	第 32~33 頁
(十一) 資產折舊明細表.....	第 34 頁
(十二) 基金數額增減明細表.....	第 35 頁
四、預算參考表	
(一) 預計平衡表.....	第 37 頁
(二) 5 年來主要營運項目分析表.....	第 38 頁

衛生福利部中央健康保險署

全民健康保險基金

目 次

中華民國 106 年度

(三) 各項費用彙計表..... 第 40~43 頁

五、其他

(一) 保費收入分析表..... 第 45 頁

(二) 保險給付分析表及附表..... 第 46~47 頁

(三) 收回安全準備分析表..... 第 48 頁

(四) 呆帳分析表..... 第 49 頁

六、附錄

(一) 立法院審議中央政府總預算案附屬單位預算所提決議及附帶決議辦理情形報告表..... 第 51 頁

# 業務計畫及預算說明

衛生福利部中央健康保險署

全民健康保險基金

**業務計畫及預算說明**

中華民國 106 年度

**壹、基金概況**

**一、設立宗旨：**

我國政府為辦理全民健康保險業務，提供國民醫療保健服務，於 84 年成立中央健康保險局，並依全民健康保險法第 83 條規定以營業基金辦理，編製附屬單位預算。嗣依 98 年 1 月 23 日修正公布之行政院衛生署中央健康保險局組織法(102 年 6 月 19 日修正公布改為衛生福利部中央健康保險署組織法)規定，中央健康保險局自 99 年度起改制行政機關，至全民健康保險相關業務依 99 年 1 月 27 日修正公布之全民健康保險法第 83 條(100 年 1 月 26 日修正公布之全民健康保險法第 96 條)規定，自該年度起改編作業基金，並編製附屬單位預算。

本基金主要任務係建立完善之健康保險制度，進行全民健康保險各項保險財源之收繳，提供適當之醫療照護，以維護全體國民健康。

**二、組織概況：**

依衛生福利部中央健康保險署組織法第 1 條規定，衛生福利部為辦理全民健康保險業務，特設中央健康保險署，另依第 8 條規定，設置特種基金以辦理全民健康保險業務。

**三、基金歸類及屬性：**

本基金係預算法第 4 條第 1 項第 2 款所定，凡經付出仍可收回，而非用於營業之作業基金，並編製附屬單位預算。

**貳、前年度及上年度已過期間預算執行情形（前年度決算結果及上年度預算截至 105 年 6 月 30 日止執行情形）**

衛生福利部中央健康保險署

全民健康保險基金

**業務計畫及預算說明**

中華民國 106 年度

一、前 (104) 年度決算結果如下：

- (一) 業務總收入：決算數 6,454 億 3,166 萬 8 千元，較預算數增加 739 億 2,192 萬 7 千元，約 12.93%，主要係政府應負擔健保總經費法定下限不足數，依行政院協商結論核算原則計算，補列 102 年度及 103 年度差額 489 億 9,351 萬 6 千元及補充保險費決算數較預算數增加所致。
- (二) 業務總成本：決算數 6,454 億 4,881 萬 3 千元，較預算數增加 739 億 0,936 萬 5 千元，約 12.93%，主要係 104 年度保險收支淨賸餘數增加，致依法提存安全準備隨同增加。
- (三) 業務總收入總成本相抵後，決算短絀 1,714 萬 5 千元，較預算數減少短絀 1,256 萬 2 千元，主要係臺北聯合門診中心公園門診於 104 年 7 月 1 日起停診及實施人員精簡措施，相關管理成本擷節開支，爰減少短絀數。

二、上 (105) 年度預算截至 6 月底止執行情形：

- (一) 業務總收入：實際執行數 2,903 億 6,721 萬 5 千元，較預算分配數減少 6 億 3,441 萬 4 千元，約 0.22%。
- (二) 業務總成本：實際執行數 2,903 億 6,401 萬 8 千元，較預算分配數減少 6 億 4,311 萬 6 千元，約 0.22%。
- (三) 業務總收入總成本相抵後，實際執行數賸餘 319 萬 7 千元，較預算分配數減少短絀 870 萬 2 千元，主要係臺北聯合門診中心配合結束營運規模逐步縮減，實施人員精簡措施，相關醫療成本擷節開支所致。

**參、業務計畫**

一、營運計畫：

衛生福利部中央健康保險署

全民健康保險基金

**業務計畫及預算說明**

中華民國 106 年度

- (一) 保險營運計畫：依全民健康保險法第 76 條規定，本保險為平衡保險財務，年度收支之結餘應提列安全準備，短絀時應由安全準備先行填補。編列保險總收入 6,105 億 7,420 萬 7 千元，保險總成本 6,105 億 7,420 萬 7 千元。
- (二) 其他計畫：依菸害防制法及菸品健康福利捐分配及運作辦法徵收之菸品健康福利捐百分之二點七供罕見疾病等之醫療費用之用，編列其中定額分配收入 2 億 4,300 萬元，全額挹注罕見疾病之全民健康保險用藥費用。

二、固定資產之建設、改良、擴充與其資金來源及其投資計畫之成本與效益分析：

- (一) 本年度預算總數為 4,230 萬元，係一般建築及設備計畫，一次性項目，主要係購置醫療影像儲存傳輸系統之大量影像檔案資料傳輸及資安強化等所需資訊設備，以提升全民健康保險服務效率與品質。
- (二) 資金來源：營運資金支應。
- (三) 本年度固定資產建設改良擴充及其資金來源圖，詳圖 1（第 6 頁）。

**肆、預算概要**

一、業務收支及餘絀之預計：

- (一) 本年度業務收入 6,087 億 9,633 萬 3 千元，較上年度預算數 5,976 億 5,246 萬 6 千元，增加 111 億 4,386 萬 7 千元，約 1.86%，主要係本年度保險收支淨短絀數增加，致依法收回安全準備填補隨同增加。
- (二) 本年度業務成本與費用 6,108 億 1,499 萬 3 千元，較上年度預算

衛生福利部中央健康保險署

全民健康保險基金

業務計畫及預算說明

中華民國 106 年度

數 6,000 億 4,820 萬 4 千元，增加 107 億 6,678 萬 9 千元，約 1.79%，主要係醫療給付費用總額成長，致保險給付增加。

(三) 本年度業務外收入 20 億 2,087 萬 4 千元，較上年度預算數 23 億 8,217 萬 9 千元，減少 3 億 6,130 萬 5 千元，約 15.17%，主要係保險收支淨短絀數增加，可運用資金減少，致資金運用之利息收入減少。

(四) 本年度業務外費用 221 萬 4 千元，較上年度預算數 229 萬 2 千元，減少 7 萬 8 千元，約 3.40%，主要係預計未兌現支票重開票支出減少，致雜項費用減少。

(五) 本年度業務總收入總成本相抵後，本期賸餘無列數，較上年度預算數短絀 1,585 萬 1 千元，減少短絀 1,585 萬 1 千元，主要係因上年度預算數短絀係臺北聯合門診中心醫療收支短絀，惟該門診中心依行政院 104 年 12 月 30 日院授人組字第 1040056343 號函同意存續期限延長至 105 年底，爰本年度不予編列門診中心醫療收支預算，致本年度預算賸餘為無列數。

(六) 本年度收入、成本與費用及賸餘，及最近 5 年收入與費用詳圖 2、3 (第 7、8 頁)。

二、餘絀撥補之預計：

(一) 本年度預算賸餘無列數，爰無撥補事項。

(二) 最近 5 年賸餘分配詳圖 4 (第 9 頁)。

三、現金流量之預計：

(一) 預計業務活動之淨現金流出 187 億 2,873 萬元，係調整非現金項目。

(二) 預計投資活動之淨現金流入 128 億 8,201 萬 3 千元，係減少準備



衛生福利部中央健康保險署

全民健康保險基金

**業務計畫及預算說明**

中華民國 106 年度

金 130 億 0,755 萬元，及增加固定資產 4,230 萬元、無形資產 8,275 萬 6 千元及其他資產 48 萬 1 千元。

(三) 預計融資活動之淨現金流入 466 萬 4 千元，係增加其他負債。

(四) 預計本期現金及約當現金之淨減 58 億 4,205 萬 3 千元。

(五) 預計期末現金及約當現金 186 億 4,421 萬 8 千元。

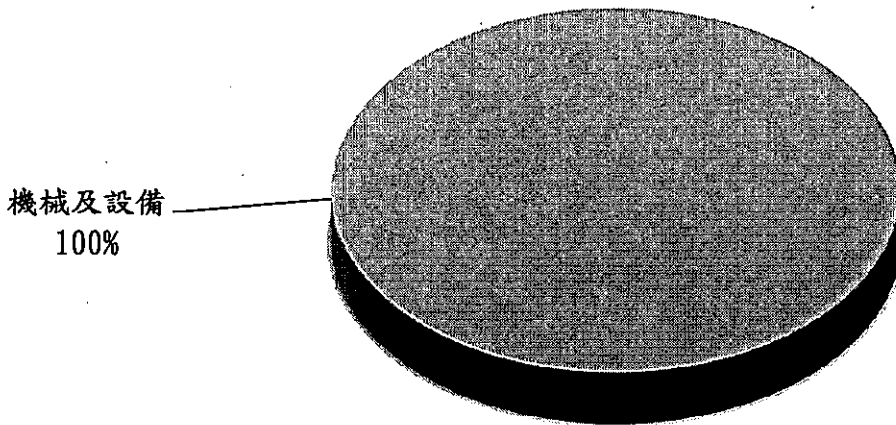
**伍、其他**

- 一、依據全民健康保險法第 30 條與同法施行細則第 50 條等規定，各機關應補助之保險費，由保險人按月或半年開具繳款單，送請各機關依規定預撥，保險人於年底結算，如預撥數有不足時，則於次年 1 月 31 日前撥付。
- 二、截至 105 年 6 月底止地方政府累積待撥付之健保費為 201 億元，上開欠費為臺北市及高雄市政府欠費，屬本基金之應收債權，已列帳表達。

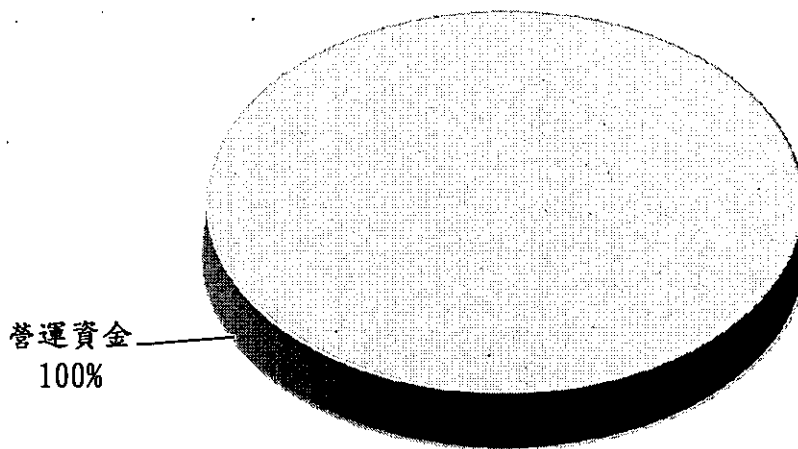
圖1

106年度固定資產建設改良擴充及資金來源

建設改良擴充



資金來源

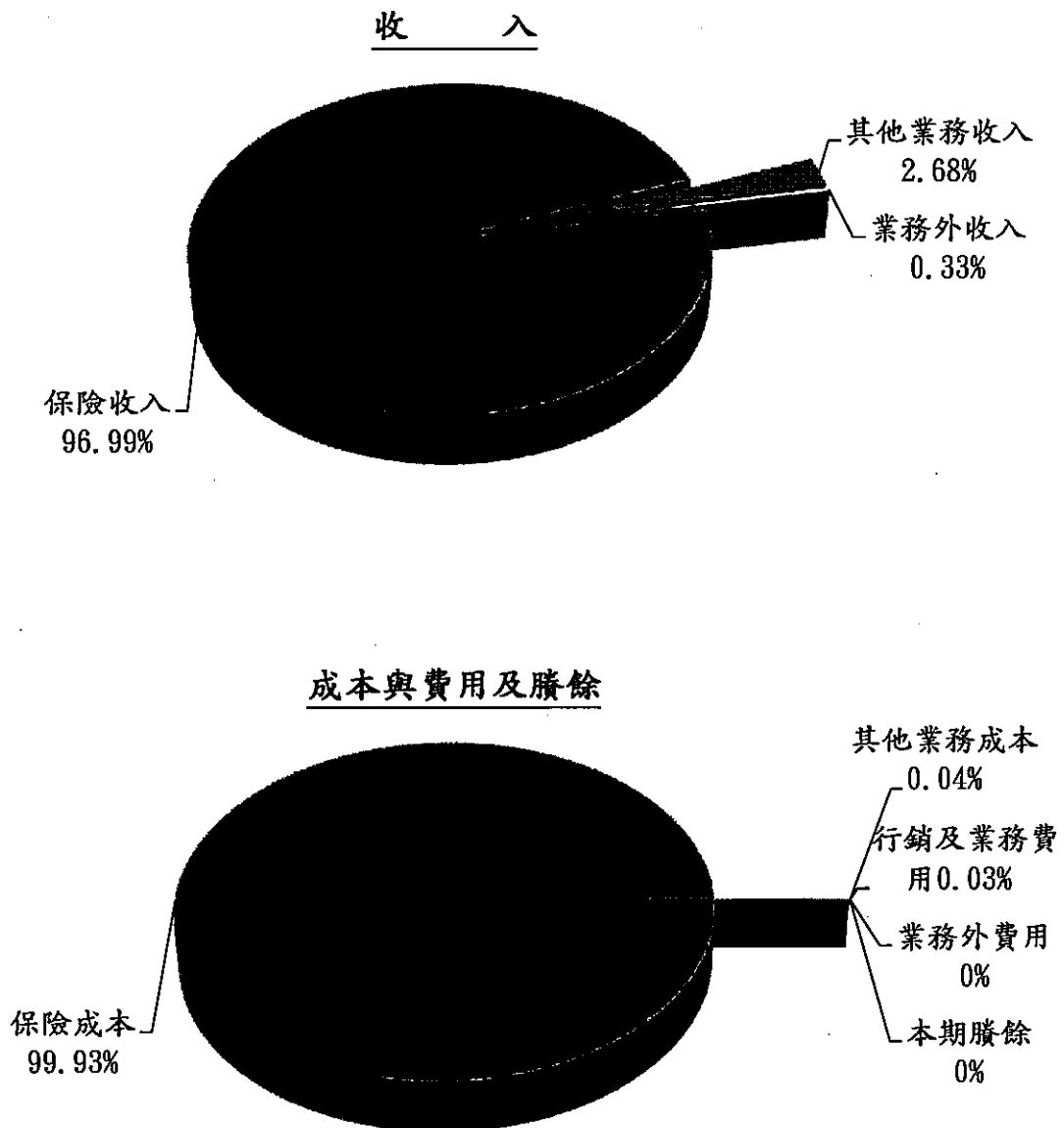


單位：新臺幣千元

建設改良擴充	106年度預算	資金來源	106年度預算
機械及設備	42,300	營運資金	42,300
合 計	42,300	合 計	42,300

圖2

## 106年度收入、成本與費用及賸餘

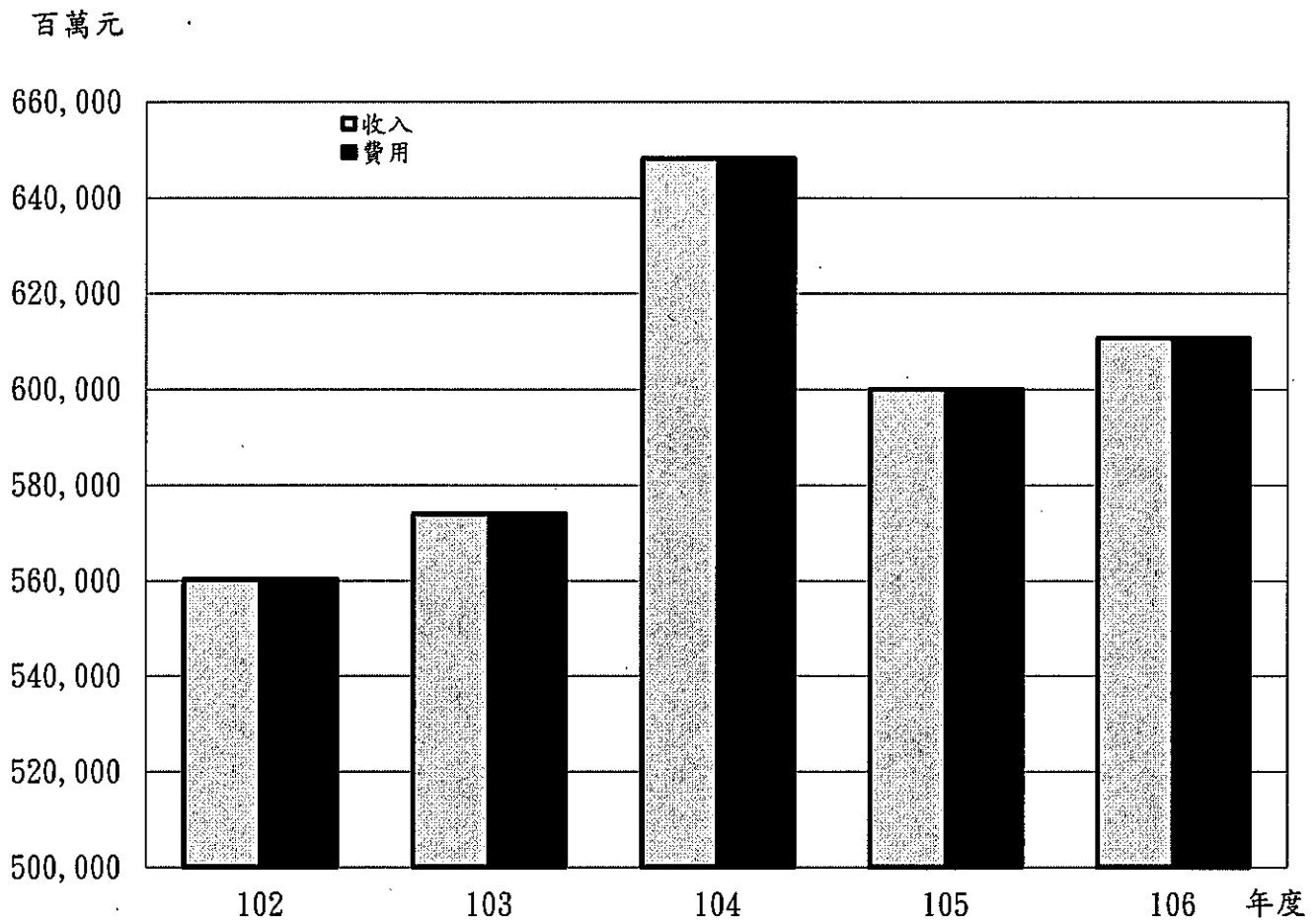


單位：新臺幣千元

收入	106年度預算	成本與費用及賸餘	106年度預算
業務收入	608,796,333	業務成本與費用	610,814,993
保險收入	592,443,986	保險成本	610,398,001
其他業務收入	16,352,347	其他業務成本	243,000
業務外收入	2,020,874	行銷及業務費用	173,992
		業務外費用	2,214
		本期賸餘	-
收入總額	610,817,207	成本與費用及賸餘總額	610,817,207

圖3

## 最近五年收入與費用



單位：新臺幣千元

項目 \ 年度	102年度決算	103年度決算	104年度決算	105年度預算	106年度預算
收入					
業務收入	558,228,861	571,777,853	593,839,444	597,652,466	608,796,333
業務外收入	1,983,399	2,186,320	51,592,224	2,382,179	2,020,874
收入合計	<b>560,212,260</b>	<b>573,964,173</b>	<b>645,431,668</b>	<b>600,034,645</b>	<b>610,817,207</b>
費用					
業務成本與費用	560,235,740	573,973,017	645,446,778	600,048,204	610,814,993
業務外費用	35,507	2,014	2,035	2,292	2,214
費用合計	<b>560,271,247</b>	<b>573,975,031</b>	<b>645,448,813</b>	<b>600,050,496</b>	<b>610,817,207</b>
本期賸餘(短絀-)	<b>-58,987</b>	<b>-10,859</b>	<b>-17,145</b>	<b>-15,851</b>	<b>-</b>

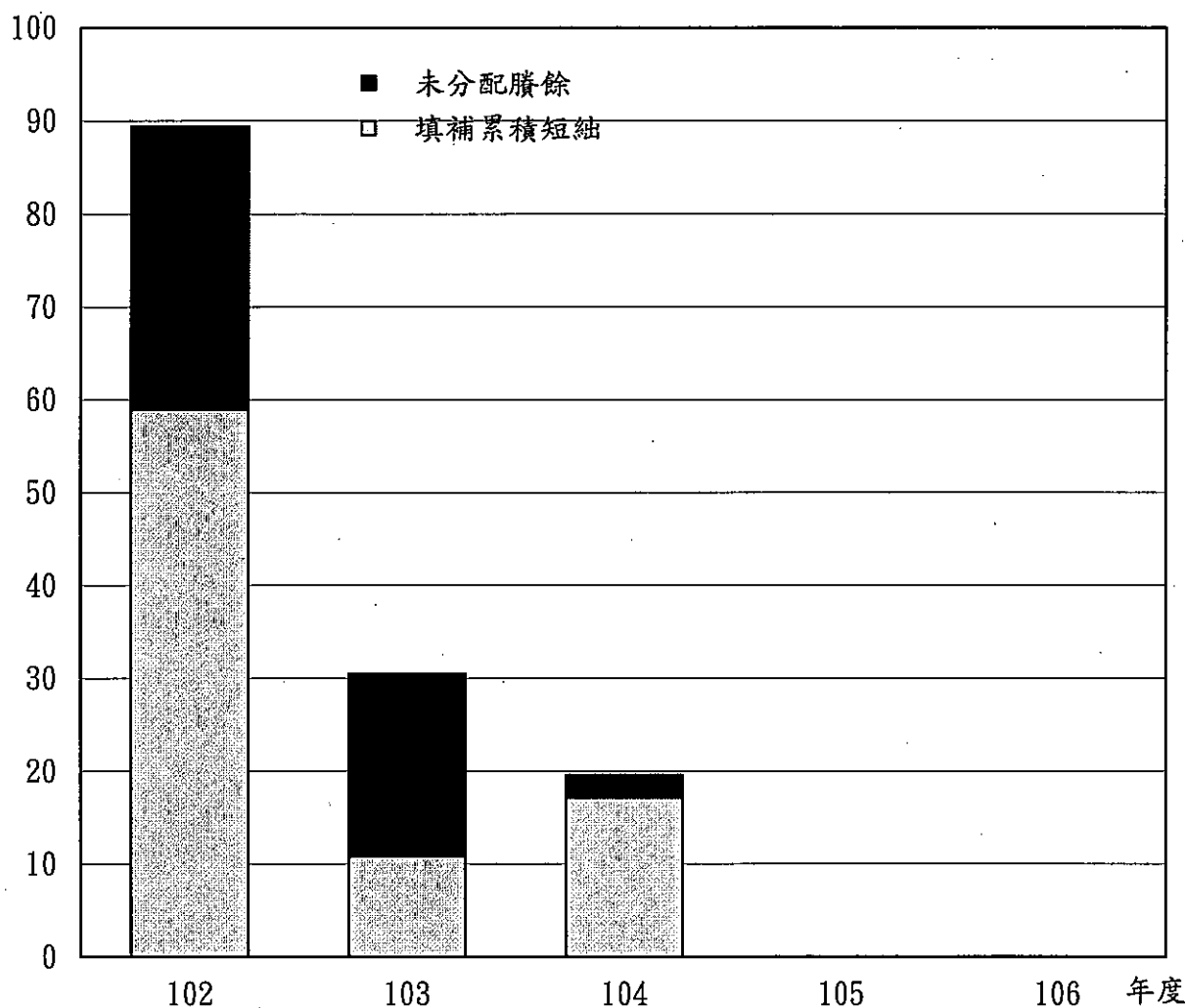
註：

1. 102至104年度決算數為審定決算數；105年度為預算案數。
2. 決算數細數之和與總數或略有出入，係四捨五入關係。

圖4

## 最近五年賸餘分配

百萬元



單位：新臺幣千元

項目 \ 年度	102年度決算	103年度決算	104年度決算	105年度預算	106年度預算
賸餘分配					
填補累積短絀	58,987	10,859	17,145	-	-
未分配賸餘	30,466	19,608	2,463	-	-
合計	89,454	30,466	19,608	-	-

註：

1. 102至104年度決算數為審定決算數，未分配賸餘係聯合門診中心年度累積賸餘。
2. 決算數細數之和與總數或略有出入，係四捨五入關係。

本 頁 空 白

# 預算主要表

## 衛生福利部中央健康保險署

## 全民健康保險基金

## 收支餘絀預計表

中華民國106年度

單位：新臺幣千元

前年度決算數		科 目	本年度預算數		上年度預算數		比較增減（-）	
金額	%		金額	%	金額	%	金額	%
593,839,444	100.00	業務收入	608,796,333	100.00	597,652,466	100.00	11,143,867	1.86
288,114	0.05	醫療收入	-	-	166,952	0.03	-166,952	100.00
288,114	0.05	門診醫療收入	-	-	166,952	0.03	-166,952	100.00
569,434,852	95.89	保險收入	592,443,986	97.31	575,071,693	96.22	17,372,293	3.02
569,434,852	95.89	保費收入	546,465,941	89.76	562,111,514	94.05	-15,645,573	2.78
-	-	收回安全準備	45,978,045	7.55	12,960,179	2.17	33,017,866	254.76
24,116,479	4.06	其他業務收入	16,352,347	2.69	22,413,821	3.75	-6,061,474	27.04
22,799,175	3.84	依法分配收入	16,352,347	2.69	22,413,821	3.75	-6,061,474	27.04
1,317,304	0.22	雜項業務收入	-	-	-	-	-	-
645,446,778	108.69	業務成本與費用	610,814,993	100.33	600,048,204	100.40	10,766,789	1.79
305,259	0.05	醫療成本	-	-	182,803	0.03	-182,803	100.00
305,259	0.05	門診醫療成本	-	-	182,803	0.03	-182,803	100.00
644,961,519	108.61	保險成本	610,398,001	100.26	599,656,106	100.34	10,741,895	1.79
538,075,822	90.61	保險給付	606,491,320	99.62	572,191,219	95.74	34,300,101	5.99
102,895,014	17.33	提存安全準備	-	-	23,556,516	3.94	-23,556,516	100.00
3,990,684	0.67	呆帳	3,906,681	0.64	3,908,371	0.65	-1,690	0.04
180,000	0.03	其他業務成本	243,000	0.04	180,000	0.03	63,000	35.00
180,000	0.03	雜項業務成本	243,000	0.04	180,000	0.03	63,000	35.00
-	-	行銷及業務費用	173,992	0.03	29,295	0.00	144,697	493.93
-	-	業務費用	173,992	0.03	29,295	0.00	144,697	493.93
-51,607,334	-8.69	業務賸餘(短絀-)	-2,018,660	-0.33	-2,395,738	-0.40	377,078	15.74
51,592,224	8.69	業務外收入	2,020,874	0.33	2,382,179	0.40	-361,305	15.17
1,405,061	0.24	財務收入	1,109,849	0.18	1,462,803	0.24	-352,954	24.13
1,405,061	0.24	利息收入	1,109,849	0.18	1,462,803	0.24	-352,954	24.13
50,187,163	8.45	其他業務外收入	911,025	0.15	919,376	0.15	-8,351	0.91
1,168,590	0.20	收回呆帳	886,470	0.15	895,400	0.15	-8,930	1.00
49,018,573	8.25	雜項收入	24,555	0.00	23,976	0.00	579	2.41
2,035	0.00	業務外費用	2,214	0.00	2,292	0.00	-78	3.40
2,035	0.00	其他業務外費用	2,214	0.00	2,292	0.00	-78	3.40
2,035	0.00	雜項費用	2,214	0.00	2,292	0.00	-78	3.40



衛生福利部中央健康保險署

全民健康保險基金

收支餘絀預計表

中華民國106年度

單位：新臺幣千元

前年度決算數		科 目	本年度預算數		上年度預算數		比較增減（-）	
金額	%		金額	%	金額	%	金額	%
51,590,189	8.69	業務外贖餘(短絀-)	2,018,660	0.33	2,379,887	0.40	-361,227	15.18
-17,145	0.00	本期贖餘(短絀-)	-	-	-15,851	0.00	15,851	100.00

註：1.前年度決算數為審定決算數；上年度預算數為預算案數。

2.百分比及前年度決算數細數之和與總數或略有出入，係四捨五入關係。以下各表同。

衛生福利部中央健康保險署

全民健康保險基金

收支餘絀預計表說明

中華民國106年度

一、本年度業務收入608,796,333千元：

(一)保險收入592,443,986千元，包含保費收入546,465,941千元及收回安全準備45,978,045千元。

(二)其他業務收入16,352,347千元，係依法分配收入，包含社會公益彩券盈餘分配收入1,109,347千元及菸品健康福利捐分配收入15,243,000千元。

二、本年度業務成本與費用610,814,993千元：

(一)保險成本610,398,001千元，包含保險給付606,491,320千元及呆帳3,906,681千元。

(二)其他業務成本243,000千元，係菸品健康福利捐挹注罕見疾病之全民健康保險用藥費用。

(三)行銷及業務費用173,992千元，係辦理提升保險服務成效所需業務費用。

三、本年度業務外收入2,020,874千元：

(一)財務收入1,109,849千元，係利息收入。

(二)其他業務外收入911,025千元，包含收回呆帳886,470千元、未兌現支票轉列收入24,551千元及保費收入銷帳作業產生之小額收入4千元。

四、本年度業務外費用2,214千元，係公債、票券交易及集保手續費用1,253千元、未兌現支票重開票支出951千元及保費收入銷帳作業產生之小額成本10千元。

五、本年度業務總收入總成本相抵後，本期賸餘無列數。

衛生福利部中央健康保險署

全民健康保險基金

餘絀撥補預計表

中華民國106年度

單位：新臺幣千元

上年度預算數		項 目	本年度預算數		說 明
金 額	%		金 額	%	
15,851	100.00	短絀之部	-	-	
15,851	100.00	本期短絀	-	-	
15,851	100.00	填補之部	-	-	
15,851	100.00	撥用公積	-	-	
-	-	待填補之短絀	-	-	

衛生福利部中央健康保險署

全民健康保險基金

現金流量預計表

中華民國106年度

單位：新臺幣千元

項 目	預 算 數	說 明
<b>業務活動之現金流量</b>		
調整非現金項目	-18,728,730	提列呆帳3,906,681千元、折舊26,301千元、攤銷56,496千元、流動資產淨減(加項)17,254,510千元、流動負債淨增(加項)6,005,327千元、收回安全準備(減項)45,978,045千元。
業務活動之淨現金流入(流出一)	-18,728,730	
<b>投資活動之現金流量</b>		
減少投資、長期應收款、貸墊款及準備金	13,007,550	減少準備金。
增加固定資產及遞耗資產	-42,300	增加固定資產。
增加無形資產、遞延借項及其他資產	-83,237	增加無形資產82,756千元(包含辦理提升保險服務成效所需電腦軟體79,666千元，及菸品健康福利捐挹注安全準備之分配收入支應建置保險費率試算系統3,090千元)及其他資產481千元。
投資活動之淨現金流入(流出一)	12,882,013	
<b>融資活動之現金流量</b>		
增加短期債務、流動金融負債、其他負債及遞延貸項	4,664	增加其他負債。
融資活動之淨現金流入(流出一)	4,664	
現金及約當現金之淨增(淨減一)	-5,842,053	
期初現金及約當現金	24,486,271	
期末現金及約當現金	18,644,218	

本 頁 空 白

# 預算明細表

衛生福利部中央健康保險署

全民健康保險基金

保險收入明細表

中華民國106年度

單位：新臺幣千元

科目及業務項目	預 算 數	說 明
保險收入	592,443,986	
保費收入	546,465,941	包含保險費收入546,139,241千元及滯納金收入326,700千元。
收回安全準備	45,978,045	保險收支淨短絀45,978,045千元，依法編列收回安全準備填補。

衛生福利部中央健康保險署

全民健康保險基金

其他業務收入明細表

中華民國106年度

單位：新臺幣千元

科目及業務項目	預 算 數	說 明
其他業務收入  依法分配收入	16,352,347  16,352,347	1.社會公益彩券盈餘分配收入1,109,347千元。 2.菸品健康福利捐分配收入提存全民健康保險安全準備15,000,000千元。 3.菸品健康福利捐分配收入用以挹注罕見疾病之全民健康保險用藥費用243,000千元。



衛生福利部中央健康保險署

全民健康保險基金

業務外收入明細表

中華民國106年度

單位：新臺幣千元

科目及業務項目	預 算 數	說 明
業務外收入	2,020,874	
財務收入	1,109,849	
利息收入	1,109,849	1.營運資金利息128,800千元(按27,500,000千元，利率0.38%及9,000,000千元，利率0.27%計算)。 2.安全準備利息771,925千元(按10,000,000千元，利率0.801%、30,000,000千元，利率0.72%、8,450,000千元，利率0.56%及80,850,000千元，利率0.53%計算)。 3.醫療費用欠費分期攤還利息72千元(按3,097千元，利率5%，依院所欠費分期攤還期間計算)。 4.各級政府未依規定期限撥付應補助之保險費，依法加徵利息209,052千元(按17,420,992千元，利率1.2%計算)。
其他業務外收入	911,025	
收回呆帳	886,470	預估呆帳收回。
雜項收入	24,555	包含未兌現支票轉列收入24,551千元及保費收入銷帳作業產生之小額收入4千元。

衛生福利部中央健康保險署

全民健康保險基金

保險成本明細表

中華民國106年度

單位：新臺幣千元

前年度決算數	上年度預算數	科目及業務計畫項目	本年度預算數
644,961,519	599,656,106	保險成本	610,398,001
538,075,822	572,191,219	保險給付	606,491,320
538,075,822	572,191,219	短絀、賠償與保險給付	606,491,320
538,075,822	572,191,219	保險給付	606,491,320
102,895,014	23,556,516	提存安全準備	-
102,895,014	23,556,516	短絀、賠償與保險給付	-
102,895,014	23,556,516	提存	-
3,990,684	3,908,371	呆帳	3,906,681
3,990,684	3,908,371	短絀、賠償與保險給付	3,906,681
3,990,684	3,908,371	各項短絀	3,906,681

衛生福利部中央健康保險署

全民健康保險基金

保險成本說明

中華民國106年度

科 目	說 明
保險成本 保險給付 短絀、賠償與保險給付 保險給付 呆帳 短絀、賠償與保險給付 各項短絀	<p>依105年醫療給付費用總額619,550,523千元以成長率4.912%及加計愛滋病確診開始服藥2年後之醫療費用4,000,000千元等推估後，扣除部分負擔、代辦部分負擔、代位求償費用、菸品健康福利捐分配收入挹注罕見疾病之全民健康保險用藥費用及辦理提升保險服務成效等項目所需經費，編列保險給付606,491,320千元。</p> <p>按保險費、滯納金與醫療費用之應收及催收款項期末餘額依帳齡分析法估算結果提列呆帳3,906,681千元。</p>

衛生福利部中央健康保險署

全民健康保險基金

其他業務成本明細表

中華民國106年度

單位：新臺幣千元

前年度決算數	上年度預算數	科目及業務計畫項目	本年度預算數
180,000	180,000	其他業務成本	243,000
180,000	180,000	雜項業務成本	243,000
180,000	180,000	會費、捐助、補助、分攤、救助(濟)與交流活動費	243,000
180,000	180,000	捐助、補助與獎助	243,000

衛生福利部中央健康保險署

全民健康保險基金

其他業務成本說明

中華民國106年度

科 目	說 明
其他業務成本 雜項業務成本 會費、捐助、補助、分攤、 救助(濟)與交流活動費 捐助、補助與獎助	依菸害防制法及菸品健康福利捐分配及運作辦法徵收之菸品健康福利捐，挹注罕見疾病之全民健康保險用藥費用。

衛生福利部中央健康保險署

全民健康保險基金

行銷及業務費用明細表

中華民國106年度

單位：新臺幣千元

前年度決算數	上年度預算數	科目及業務計畫項目	本年度預算數
-	29,295	行銷及業務費用	173,992
-	29,295	業務費用	173,992
-	14,005	服務費用	56,395
-	9,000	郵電費	9,000
-	-	一般服務費	32,000
-	5,005	專業服務費	15,395
-	6,800	租金與利息	34,800
-	6,800	機器租金	34,800
-	8,490	折舊、折耗及攤銷	82,797
-	-	機械及設備折舊	26,301
-	8,490	攤銷	56,496

衛生福利部中央健康保險署

全民健康保險基金

行銷及業務費用說明

中華民國106年度

科 目	說 明
行銷及業務費用	
業務費用	
服務費用	
郵電費	辦理醫療影像儲存傳輸系統之大量影像檔案資料傳輸與交換所需網路骨幹頻寬改善之網路費用，編列9,000千元。
一般服務費	1.委託辦理建立及維護住院診斷關聯群滾動式檢討模型與分類表改版作業、疾病分類標準改版作業與申報品質指標，及醫令、特材對照檔等費用，編列20,000千元。 2.委託辦理醫療院所辨識系統與病人就醫經驗調查等費用，編列10,000千元。 3.委託評估蒐集實證醫學資料庫費用，編列2,000千元。
專業服務費	1.委託抽驗健保給付之藥品品質費用，編列10,000千元。 2.辦理採購案所需評選審查出席及醫療影像儲存傳輸系統等對外服務相關資訊系統技術諮詢服務等費用，編列5,395千元。
租金與利息	
機器租金	1.租用資料倉儲系統統計分析軟體等，編列6,800千元。 2.支付使用實證醫學資料庫之權利金等，編列28,000千元。
折舊、折耗及攤銷	
機械及設備折舊	依直線法計提資訊設備折舊，編列26,301千元。
攤銷	依直線法計提電腦軟體攤銷，編列56,496千元。

衛生福利部中央健康保險署

全民健康保險基金

業務外費用明細表

中華民國106年度

單位：新臺幣千元

前年度決算數	上年度預算數	科目及業務計畫項目	本年度預算數
2,035	2,292	業務外費用	2,214
2,035	2,292	其他業務外費用	2,214
2,035	2,292	雜項費用	2,214
1,237	1,253	服務費用	1,253
1,185	1,253	一般服務費	1,253
52	-	專業服務費	-
798	1,039	其他	961
798	1,039	其他費用	961



衛生福利部中央健康保險署

全民健康保險基金

業務外費用說明

中華民國 106 年度

科 目	說 明
業務外費用 其他業務外費用 雜項費用 服務費用 一般服務費  其他 其他費用	公債、票券交易及集保手續費用 1,253 千元(包含安全準備資金部分 380 千元、營運資金部分 873 千元)。  未兌現支票重開票支出 951 千元及保費收入銷帳作業產生之小額成本 10 千元。

## 固定資產建設改

中華民國

項 目	土 地	土地改 良 物	房屋及 建 築	機械及 設 備
一般建築及設備計畫	-	-	-	42,300
一次性項目	-	-	-	42,300
合 計	-	-	-	42,300

央健康保險署

保險基金

良擴充明細表

106年度

單位：新臺幣千元

交通及運輸設備	什項設備	租賃資產	租賃權益改良	其他	合計	說明
-	-	-	-	-	42,300	
-	-	-	-	-	42,300	
-	-	-	-	-	42,300	

## 固定資產建設改良擴

中華民國

項 目	自 有 資			
	營 運 資 金	出 售 不 適 用 資 產	國 庫 撥 款	其 他
一般建築及設備計畫	42,300	-	-	-
一次性項目	42,300	-	-	-
合 計	42,300	-	-	-

央健康保險署

保險基金

充資金來源明細表

106年度

單位：新臺幣千元

金		外借資金				合計	
小計		國內款 借 款	國外款 借 款	小計		金 額	%
金 額	%			金 額	%		
42,300	100.00	-	-	-	-	42,300	100.00
42,300	100.00	-	-	-	-	42,300	100.00
42,300	100.00	-	-	-	-	42,300	100.00

## 固定資產建設改良擴充

中華民國

項 目	全 部					外借資金
	投資總額	資 金 來 源			其他	
		自 有 資 金	出售不適 用資產	國庫撥款		
	營運資金					
一般建築及設備計畫	42,300	42,300	-	-	-	-
一次性項目	42,300	42,300	-	-	-	-
合 計	42,300	42,300	-	-	-	-

央健康保險署

保險基金

計畫預期進度明細表

106年度

單位：新臺幣千元

目標能量	計畫				預算數			
	進度起迄 年 月	資金 成本率 (%)	現 值 報酬率 (%)	收回 年限 (年)	本 年 度		截至本年度累計數	
					金 額	佔全部 計畫%	金 額	佔全部 計畫%
	10601~10612	-	-		42,300	100.00	42,300	100.00
					42,300	100.00	42,300	100.00
					42,300	100.00	42,300	100.00

衛生福利部中央健康保險署

全民健康保險基金

資產折舊明細表

中華民國106年度

單位：新臺幣千元

項 目	土 地 改良物	房 屋 及 建 築	機 械 及 設 備	交 通 及 運 輸 設 備	什 項 設 備	什 項 資 產	合 計
前年度決算資產原值	1,277	166,593	46,490	587	12,242	4,896	232,085
上年度預計增減(-)資產原值	-1,277	-166,593	117,089	-587	-12,242	-4,896	-68,506
本年度預計增減(-)資產原值	-	-	42,300	-	-	-	42,300
資產重估增值額	-	-	-	-	-	-	-
本年度(12月底)止資產總額	-	-	205,879	-	-	-	205,879
本年度應提折舊額	-	-	26,301	-	-	-	26,301
行銷及業務費用	-	-	26,301	-	-	-	26,301



衛生福利部中央健康保險署

全民健康保險基金

基金數額增減明細表

中華民國106年度

單位：新臺幣千元

項 目	金 額	說 明
期初基金數額	930	
加：		
以前年度公積撥充	-	
賸餘撥充	-	
以代管國有財產撥充	-	
國庫增撥數	-	
其他	-	
減：		
填補短絀	-	
解繳國庫	-	
其他	-	
期末基金數額	930	

本 頁 空 白

# 預算參考表

衛生福利部中央健康保險署

全民健康保險基金

預計平衡表

中華民國106年12月31日

單位：新臺幣千元

104年12月31日 實際數	科目	106年12月31日 預計數	105年12月31日 預計數	比較增減(-)
322,778,249	資產	295,704,644	335,672,698	-39,968,054
199,203,969	流動資產	184,601,866	211,655,143	-27,053,277
17,013,937	現金	18,644,218	24,486,271	-5,842,053
4,557,008	流動金融資產	14,000,000	14,000,000	-
177,598,669	應收款項	151,957,648	173,168,872	-21,211,224
6,976	存貨	-	-	-
27,378	預付款項	-	-	-
118,611,844	投資、長期應收款、貸墊款及 準備金	105,738,225	118,745,775	-13,007,550
118,611,844	準備金	105,738,225	118,745,775	-13,007,550
238,030	固定資產	179,578	163,579	15,999
130,163	土地	-	-	-
97	土地改良物	-	-	-
103,456	房屋及建築	-	-	-
4,130	機械及設備	179,578	163,579	15,999
6	交通及運輸設備	-	-	-
178	什項設備	-	-	-
-	無形資產	254,699	228,439	26,260
-	無形資產	254,699	228,439	26,260
4,724,406	其他資產	4,930,276	4,879,762	50,514
4,724,406	什項資產	4,930,276	4,879,762	50,514
322,778,249	合計	295,704,644	335,672,698	-39,968,054
322,096,532	負債	295,421,920	335,389,974	-39,968,054
93,129,361	流動負債	104,924,371	98,919,044	6,005,327
93,129,361	應付款項	104,924,371	98,919,044	6,005,327
228,967,172	其他負債	190,497,549	236,470,930	-45,973,381
228,870,764	負債準備	190,393,989	236,372,034	-45,978,045
96,408	什項負債	103,560	98,896	4,664
681,717	淨值	282,724	282,724	-
930	基金	930	930	-
930	基金	930	930	-
678,324	公積	281,794	281,794	-
678,324	資本公積	281,794	281,794	-
2,463	累積餘絀(-)	-	-	-
2,463	累積賸餘	-	-	-
322,778,249	合計	295,704,644	335,672,698	-39,968,054

註：信託代理與保證資產(負債)預計期末金額為510,497千元，係應收代收保費欠費分期攤繳票據。

衛生福利部中央健康保險署

全民健康保險基金

5年來主要營運項目分析表

中華民國106年度

單位：新臺幣千元

年度及項目	單位	數量	單位成本(元)或 平均利(費)率	預算數	說明
本年度預算數					
保險給付				606,491,320	
上年度預算數					
保險給付				572,191,219	
前年度決算數					
保險給付				538,075,822	
103年度決算數					
保險給付				518,143,568	
102年度決算數					
保險給付				502,127,056	

本 頁 空 白

## 各項費用

中華民國

前年度 決算數	上年度 預算數	科目	本 年 度 預 算 數				
			合計	勞務成本	銷貨成本	教學成本	出租資產 成本
107,315	59,687	用人費用	-	-	-	-	-
64,434	43,140	正式員額薪資	-	-	-	-	-
2,611	1,970	聘僱及兼職人員薪資	-	-	-	-	-
2,600	225	超時工作報酬	-	-	-	-	-
21,024	2,616	獎金	-	-	-	-	-
7,487	4,911	退休及卹償金	-	-	-	-	-
9,157	6,823	福利費	-	-	-	-	-
3	2	提繳費	-	-	-	-	-
69,279	62,513	服務費用	57,648	-	-	-	-
4,698	3,268	水電費	-	-	-	-	-
301	9,198	郵電費	9,000	-	-	-	-
386	213	旅運費	-	-	-	-	-
451	361	印刷裝訂與廣告費	-	-	-	-	-
3,198	2,155	修理保養及保固費	-	-	-	-	-
40	30	保險費	-	-	-	-	-
10,330	7,988	一般服務費	33,253	-	-	-	-
49,704	39,170	專業服務費	15,395	-	-	-	-
174	130	公共關係費	-	-	-	-	-
117,385	67,791	材料及用品費	-	-	-	-	-
2,366	238	使用材料費	-	-	-	-	-
1,278	967	用品消耗	-	-	-	-	-
113,742	66,586	商品及醫療用品	-	-	-	-	-
724	7,346	租金與利息	34,800	-	-	-	-
287	288	房租	-	-	-	-	-
174	6,891	機器租金	34,800	-	-	-	-
263	167	什項設備租金	-	-	-	-	-
9,343	13,378	折舊、折耗及攤銷	82,797	-	-	-	-
65	65	土地改良物折舊	-	-	-	-	-
5,006	3,284	房屋折舊	-	-	-	-	-
3,869	1,470	機械及設備折舊	26,301	-	-	-	-
50	5	交通及運輸設備折舊	-	-	-	-	-
353	64	什項設備折舊	-	-	-	-	-

中央健康保險署

保險基金

彙計表

106年度

單位：新臺幣千元

本 年 度 預 算 數									
投融資業務 成本	醫療成本	保險成本	其他業務 成本	行銷及業務 費用	管理及總務 費用	研究發展及 訓練費用	其他業務 費用	財務費用	其他業務外 費用
-	-	-	-	-	-	-	-	-	-
-	-	-	-	-	-	-	-	-	-
-	-	-	-	-	-	-	-	-	-
-	-	-	-	-	-	-	-	-	-
-	-	-	-	-	-	-	-	-	-
-	-	-	-	-	-	-	-	-	-
-	-	-	-	-	-	-	-	-	-
-	-	-	-	-	-	-	-	-	-
-	-	-	-	-	-	-	-	-	-
-	-	-	-	56,395	-	-	-	-	1,253
-	-	-	-	-	-	-	-	-	-
-	-	-	-	9,000	-	-	-	-	-
-	-	-	-	-	-	-	-	-	-
-	-	-	-	-	-	-	-	-	-
-	-	-	-	-	-	-	-	-	-
-	-	-	-	-	-	-	-	-	-
-	-	-	-	-	-	-	-	-	-
-	-	-	-	-	-	-	-	-	-
-	-	-	-	-	-	-	-	-	-
-	-	-	-	-	-	-	-	-	-
-	-	-	-	32,000	-	-	-	-	1,253
-	-	-	-	-	-	-	-	-	-
-	-	-	-	15,395	-	-	-	-	-
-	-	-	-	-	-	-	-	-	-
-	-	-	-	-	-	-	-	-	-
-	-	-	-	-	-	-	-	-	-
-	-	-	-	-	-	-	-	-	-
-	-	-	-	-	-	-	-	-	-
-	-	-	-	-	-	-	-	-	-
-	-	-	-	34,800	-	-	-	-	-
-	-	-	-	-	-	-	-	-	-
-	-	-	-	-	-	-	-	-	-
-	-	-	-	34,800	-	-	-	-	-
-	-	-	-	-	-	-	-	-	-
-	-	-	-	-	-	-	-	-	-
-	-	-	-	-	-	-	-	-	-
-	-	-	-	82,797	-	-	-	-	-
-	-	-	-	-	-	-	-	-	-
-	-	-	-	-	-	-	-	-	-
-	-	-	-	-	-	-	-	-	-
-	-	-	-	-	-	-	-	-	-
-	-	-	-	26,301	-	-	-	-	-
-	-	-	-	-	-	-	-	-	-
-	-	-	-	-	-	-	-	-	-
-	-	-	-	-	-	-	-	-	-



## 各項費用

中華民國

前年度 決算數	上年度 預算數	科目	本 年 度 預 算 數				
			合計	勞務成本	銷貨成本	教學成本	出租資產 成本
-	8,490	攤銷	56,496	-	-	-	-
77	46	稅捐與規費(強制費)	-	-	-	-	-
61	44	消費與行為稅	-	-	-	-	-
16	2	規費	-	-	-	-	-
181,700	181,453	會費、捐助、補助、分攤、救助(濟)與交流活動費	243,000	-	-	-	-
169	138	會費	-	-	-	-	-
180,000	180,000	捐助、補助與獎助	243,000	-	-	-	-
1,531	1,315	分擔	-	-	-	-	-
644,961,519	599,656,107	短絀、賠償與保險給付	610,398,001	-	-	-	-
3,990,684	3,908,372	各項短絀	3,906,681	-	-	-	-
538,075,822	572,191,219	保險給付	606,491,320	-	-	-	-
102,895,014	23,556,516	提存	-	-	-	-	-
1,765	2,185	其他	961	-	-	-	-
1,765	2,185	其他費用	961	-	-	-	-
645,449,107	600,050,506	合 計	610,817,207	-	-	-	-
<b>645,449,107</b>	<b>600,050,506</b>	<b>總 計</b>	<b>610,817,207</b>	-	-	-	-

註：配合財務會計準則公報第10號「存貨之會計處理準則」規定醫療成本減存貨盤盈，105年度預算數10千元及104年度決算數294千元。

中央健康保險署

保險基金

彙計表

106年度

單位：新臺幣千元

本 年 度 預 算 數									
投融資業務 成本	醫療成本	保險成本	其他業務 成本	行銷及業務 費用	管理及總務 費用	研究發展及 訓練費用	其他業務 費用	財務費用	其他業務外 費用
-	-	-	-	56,496	-	-	-	-	-
-	-	-	-	-	-	-	-	-	-
-	-	-	243,000	-	-	-	-	-	-
-	-	-	-	-	-	-	-	-	-
-	-	-	243,000	-	-	-	-	-	-
-	-	610,398,001	-	-	-	-	-	-	-
-	-	3,906,681	-	-	-	-	-	-	-
-	-	606,491,320	-	-	-	-	-	-	-
-	-	-	-	-	-	-	-	-	-
-	-	-	-	-	-	-	-	-	961
-	-	-	-	-	-	-	-	-	961
-	-	610,398,001	243,000	173,992	-	-	-	-	2,214
-	-	-	-	-	-	-	-	-	-
-	-	610,398,001	243,000	173,992	-	-	-	-	2,214

本 頁 空 白

其 他

衛生福利部中央健康保險署

全民健康保險基金

保費收入分析表

中華民國106年度

單位：新臺幣千元

科目及業務項目	單位	預 算 數			說 明	
		數 量	平均投保金額 (元)	平均保費 (元/月)		金 額
保費收入					546,465,941	
保險費收入		23,857,790			546,139,241	保險費收入：
第1類	人	13,636,123	41,760	1,959	313,519,810	1.一般保險費率4.69%、補充保險費率1.91%計算。
第2類	人	3,791,303	27,382	1,284	56,458,438	2.保險對象人數及結構係以104年加保資料並參考國家發展委員會「中華民國人口推計(103至150年)」之人口成長資料推估，106年保險對象人數成長率假設為0.41%。
第3類	人	2,374,222	22,800	1,069	30,585,115	3.第1及2類被保險人平均投保金額依104年加保資料推估，假設第1類為41,760元、第2類為27,382元；第3類投保金額及第4至6類定額保險費維持現行不變，第3類投保金額為22,800元、第4、5類定額保險費為1,759元、第6類定額保險費為1,249元。
第4類	人	60,617		1,759	1,289,453	
第5類	人	332,731		1,759	7,077,935	
第6類	人	3,662,794		1,249	57,751,068	
補充保險費					38,957,422	
政府應負擔健保總經費法定下限不足數					40,500,000	
滯納金收入					326,700	參考104年度滯納金決算數估算編列。

衛生福利部中央健康保險署

全民健康保險基金

保險給付分析表

中華民國106年度

單位：新臺幣千元

科目及業務項目	預 算 數	說 明
保險給付	606,491,320	保險給付=醫療費用-部分負擔-代辦部分負擔-代辦費用-代位求償費用-菸品健康捐挹注罕見疾病之全民健康保險用藥費用-辦理提升保險服務成效所需經費。
壹、醫療費用	666,653,183	
一、全民健康保險醫療給付費用總額	653,982,845	全民健康保險醫療給付費用總額係依105年醫療給付費用總額619,550,523千元以成長率4.912%及加計愛滋病確診開始服藥2年後之醫療費用4,000,000千元等推估。全民健康保險醫療給付費用總額不含代辦費用，包含部分負擔、代辦部分負擔、代位求償費用等。
二、代辦費用(加項)	12,670,338	
貳、部分負擔(減項)	39,444,000	部分負擔係以104年金額每年按100-104年幾何平均成長率約1.8%推估。代辦部分負擔係以104年金額每年按102-104年平均成長率約0.55%推估。
參、代辦部分負擔(減項)	6,191,364	
一、榮民及榮民遺眷代表	2,749,343	
二、低收入戶	1,543,984	
三、油症(多氯聯苯)患者	2,852	
四、3歲以下兒童	1,877,350	
五、替代役役男	17,835	
肆、代辦費用(減項)	12,670,338	代辦費用係以104年金額每年按成長率4.912%推估。
一、勞保職災	3,216,971	
(一)門診及住院醫療費用	2,918,888	
(二)預防健檢	295,446	
(三)住院膳食費	2,637	
二、低收入戶住院膳食費	286,588	
三、門診戒菸治療計畫	605,831	
四、嚴重精神病強制住院	77,735	
五、孕婦篩檢愛滋計畫	55,378	
六、愛滋病檢驗醫療費用	2,118,789	
七、性病或藥癮病患篩檢愛滋病	26,108	
八、愛滋防治替代治療	46,880	
九、老人幼兒流感疫苗診察	142,568	
十、結核病及法定傳染病	195,894	
十一、登革熱抗原快篩	3,000	
十二、預防保健	5,894,596	
伍、代位求償費用(減項)	1,400,000	依全民健康保險法第95條規定，本署就提供之保險給付得代位行使損害賠償請求權。代位求償費用係參考104年金額及考量重新協商代位求償原則等估算。
陸、菸品健康捐(減項)	243,000	菸品健康福利捐分配收入，挹注罕見疾病之全民健康保險用藥費用。
柒、提升保險服務成效(減項)	213,161	辦理確保住院診斷關聯群支付制度分類之完整性、完善疾病分類標準、建立醫療院所辨識系統與實證醫學資料庫、監測健保給付之藥品品質，及提升醫療影像儲存傳輸系統、專業審查、資料倉儲相關資訊系統與強化資安作業等所需相關業務費用、資訊設備及電腦軟體，其餘參考最近年度採購案之決標金額及最新年度「共同供應契約」價格等估算編列。
一、業務費用	91,195	
二、機械及設備	42,300	
三、電腦軟體	79,666	

衛生福利部中央健康保險署

全民健康保險基金

保險給付分析表（附表）

中華民國106年度

單位：新臺幣千元

科目及業務項目	門診、住院人次	住院人日	預算數	說明
保險給付			606,491,320	
壹、門診	361,417,254		416,780,835	1.各部門之門診、住院保險給付係按104年醫療申請點數占率估算。 2.各部門(不含其他部門住院)之門診、住院人次及住院人日係以104年門住診件數及住院日數每年按102-104年平均成長率推估。其他部門之住院主要為「提供保險對象收容於矯正機關者醫療服務計畫」案件，其他部門住院之人次、人日係以104年住院件數及日數每年按該計畫成長率推估。
一、醫院	100,479,033		234,647,610	
二、西醫基層	181,839,851		116,698,634	
三、牙醫	33,683,037		39,594,179	
四、中醫	40,909,209		20,422,261	
五、其他	4,506,124		5,418,151	
貳、住院	3,352,012	31,323,088	189,710,485	
一、醫院	3,285,414	31,051,954	186,826,886	
二、西醫基層	57,744	189,250	1,897,105	
三、其他	8,854	81,884	986,494	

衛生福利部中央健康保險署

全民健康保險基金

收回安全準備分析表

中華民國106年度

單位：新臺幣千元

科 目	預 算 數	說 明
收回安全準備	45,978,045	1.依法提存安全準備計17,207,592千元，來源如次： (1)保險費滯納金326,700千元。 (2)安全準備運用收益771,545千元。 (3)社會公益彩券盈餘分配收入1,109,347千元。 (4)菸品健康福利捐分配收入15,000,000千元。 2.保險收支短絀63,185,637千元，除依法提存安全準備17,207,592千元先行填補外，依法編列收回安全準備45,978,045千元填補。



衛生福利部中央健康保險署

全民健康保險基金

呆帳分析表

中華民國106年度

單位：新臺幣千元

科目	預算數	說明	明																																																				
呆帳	3,906,681	<p>提列之呆帳金額計算如下：</p> <p>1.保險費、滯納金與醫療費用之應收及催收款項期末餘額，減除其中政府補助及已收尚未銷帳之應收保費後之餘額，按帳齡分析法計算期末應提列之備抵呆帳為13,692,403千元(詳下表)。</p> <p>2.期初備抵呆帳餘額13,598,233千元，減年度內呆帳轉銷金額 3,812,511千元後之餘額為9,785,722千元。</p> <p>3.上列1.項期末應提列之備抵呆帳13,692,403千元，減2.項年度內呆帳轉銷後之備抵呆帳9,785,722千元，其差額3,906,681千元為應提列之呆帳金額。</p> <p style="text-align: center;">保險費、滯納金與醫療費用之應收及催收款項提列備抵呆帳分析表</p> <p style="text-align: right;">單位：新臺幣千元</p> <table border="1" style="width: 100%; border-collapse: collapse;"> <thead> <tr> <th>應收催收階段</th> <th>金額</th> <th>預估呆帳率</th> <th>應提列備抵呆帳</th> </tr> </thead> <tbody> <tr> <td colspan="4">保險費及滯納金部分：</td> </tr> <tr> <td>被保險人具經濟困難者及投保單位停、歇業者之款項</td> <td style="text-align: right;">125,000</td> <td style="text-align: right;">100.00%</td> <td style="text-align: right;">125,000</td> </tr> <tr> <td>執行結案取得債權憑證5年內之款項</td> <td style="text-align: right;">5,600,000</td> <td style="text-align: right;">96.30%</td> <td style="text-align: right;">5,392,800</td> </tr> <tr> <td>已催收及行政執行中之款項</td> <td style="text-align: right;">12,650,000</td> <td style="text-align: right;">53.42%</td> <td style="text-align: right;">6,757,630</td> </tr> <tr> <td>已逾寬限期而未經催收之款項</td> <td style="text-align: right;">3,000,000</td> <td style="text-align: right;">27.67%</td> <td style="text-align: right;">830,100</td> </tr> <tr> <td>未逾寬限期之款項</td> <td style="text-align: right;">52,000,000</td> <td style="text-align: right;">0.96%</td> <td style="text-align: right;">499,200</td> </tr> <tr> <td>小計</td> <td style="text-align: right;">73,375,000</td> <td></td> <td style="text-align: right;">13,604,730</td> </tr> <tr> <td colspan="4">醫療費用部分：</td> </tr> <tr> <td>已訴追且估計可轉銷呆帳之款項</td> <td style="text-align: right;">72,940</td> <td style="text-align: right;">95.00%</td> <td style="text-align: right;">69,293</td> </tr> <tr> <td>訴追中仍無結果及已催收之款項</td> <td style="text-align: right;">40,845</td> <td style="text-align: right;">45.00%</td> <td style="text-align: right;">18,380</td> </tr> <tr> <td>小計</td> <td style="text-align: right;">113,785</td> <td></td> <td style="text-align: right;">87,673</td> </tr> <tr> <td>合計</td> <td style="text-align: right;">73,488,785</td> <td></td> <td style="text-align: right;">13,692,403</td> </tr> </tbody> </table>	應收催收階段	金額	預估呆帳率	應提列備抵呆帳	保險費及滯納金部分：				被保險人具經濟困難者及投保單位停、歇業者之款項	125,000	100.00%	125,000	執行結案取得債權憑證5年內之款項	5,600,000	96.30%	5,392,800	已催收及行政執行中之款項	12,650,000	53.42%	6,757,630	已逾寬限期而未經催收之款項	3,000,000	27.67%	830,100	未逾寬限期之款項	52,000,000	0.96%	499,200	小計	73,375,000		13,604,730	醫療費用部分：				已訴追且估計可轉銷呆帳之款項	72,940	95.00%	69,293	訴追中仍無結果及已催收之款項	40,845	45.00%	18,380	小計	113,785		87,673	合計	73,488,785		13,692,403	
應收催收階段	金額	預估呆帳率	應提列備抵呆帳																																																				
保險費及滯納金部分：																																																							
被保險人具經濟困難者及投保單位停、歇業者之款項	125,000	100.00%	125,000																																																				
執行結案取得債權憑證5年內之款項	5,600,000	96.30%	5,392,800																																																				
已催收及行政執行中之款項	12,650,000	53.42%	6,757,630																																																				
已逾寬限期而未經催收之款項	3,000,000	27.67%	830,100																																																				
未逾寬限期之款項	52,000,000	0.96%	499,200																																																				
小計	73,375,000		13,604,730																																																				
醫療費用部分：																																																							
已訴追且估計可轉銷呆帳之款項	72,940	95.00%	69,293																																																				
訴追中仍無結果及已催收之款項	40,845	45.00%	18,380																																																				
小計	113,785		87,673																																																				
合計	73,488,785		13,692,403																																																				

本 頁 空 白

# 附 錄

衛生福利部中央健康保險署

全民健康保險基金

立法院審議中央政府總預算案附屬單位預算所提決議及附帶決議辦理情形報告表

中華民國 105 年度

決 議 及 附 帶 決 議	議 容	辦 理 情 形
項 次	內 容	
	105 年度中央政府總預算案附屬單位預算案尚未經立法院審議通過。	

本 頁 空 白

