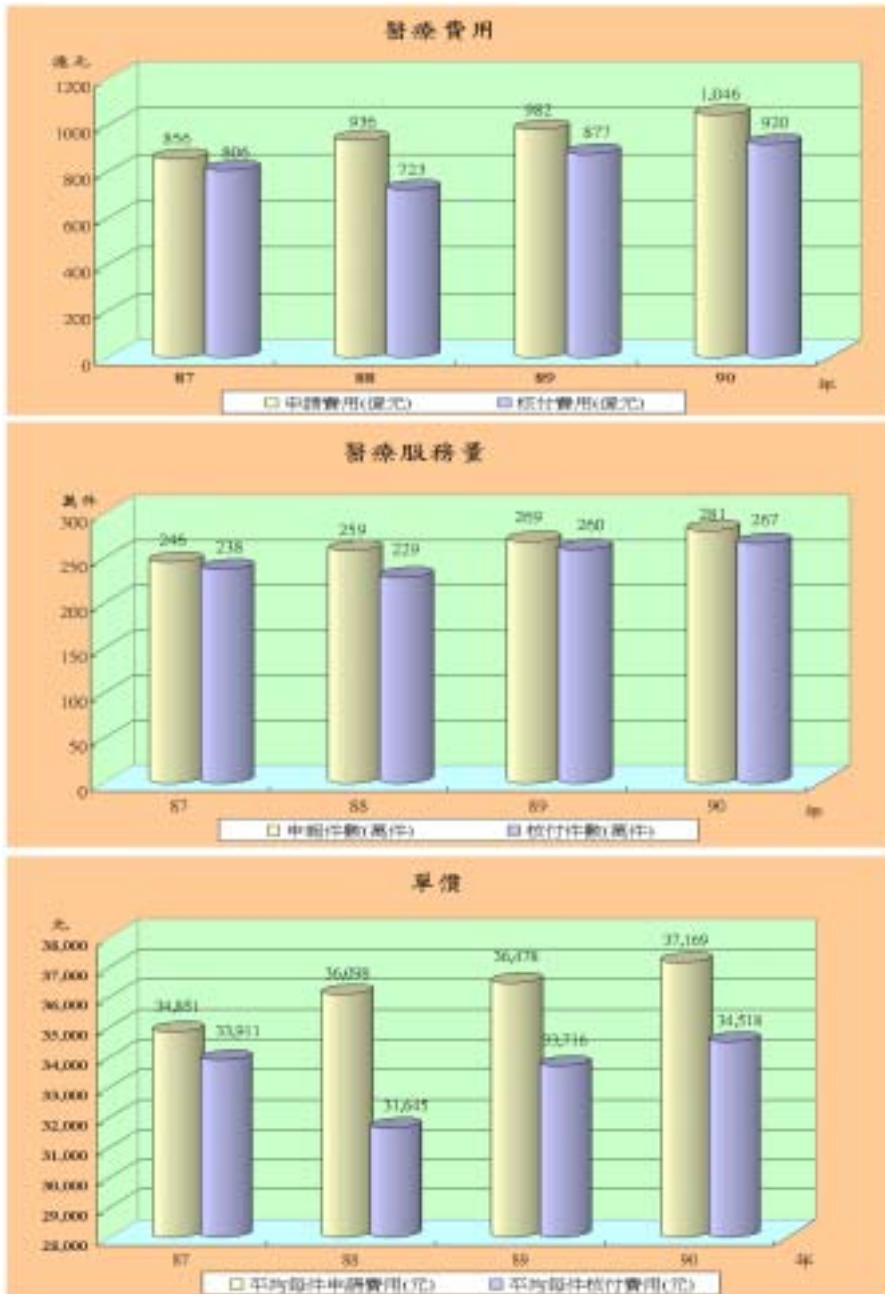


(一) 住院醫療費用申報與核付之變動

申報費用及核付費用之平均每件單價呈現不同之趨勢，平均每件申請費用呈現逐年上升之勢，平均每件核付費用歷年呈波狀變動，但大勢呈上升趨勢，選擇醫療服務單價之資訊宜採核付資料計算者為優先，如無核付資料，則採申報資料替代。



住院醫療費用申報與核付之變動							
年	84年	85年	86年	87年	88年	89年	90年
申請費用(億元)	570	750	779	856	936	982	1046
核付費用(億元)	-	-	739	806	723	877	920
核付進度 (%)	-	-	99.92	94.85	83.52	96.60	94.60
核減率 (%)	-	-	-	2.79	4.17	4.71	4.28
申報件數(萬件)	194	235	238	246	259	269	281
核付件數(萬件)	-	-	238	238	229	260	267
平均每件申請費用(元)	29,418	31,935	32,760	34,851	36,098	36,478	37,169
平均每件核付費用(元)	-	-	31,101	33,911	31,645	33,716	34,518

1. 保險醫事服務機構為患者提供醫療服務後，該機構向中央健康保險局申報費用，再經初審、複審、爭審程序後，所得點數暫以一點一元設算而得核付費用。
2. 年底核付費用及核付件數均會與核付進度有關，由單價視之，平均每件申請費用均明顯高於平均每件核付費用，申報數據因未經初審、複審、爭審程序，則有高估之嫌，若以90年為例，4.28%核減率計算申報費用較實際數，估計刪減費用達45億元，若以核減資料94.60%核付進度計算實際數，亦有約53億元資料於年底未審核完成。單價使用核付後資料較為準確，也廣泛使用於醫療費用之預測。因此本書嗣後在單價數值之選定，係陳示核付資料。
3. 有關特約醫療院所申請費用、服務量及其單價數據由中央健康保險局按月編布「全民健康保險重要統計資料」。

資料來源：中央健康保險局「全民健康保險統計」、「中央健康保險局核減率統計」。